



5. marts 2009

JJ

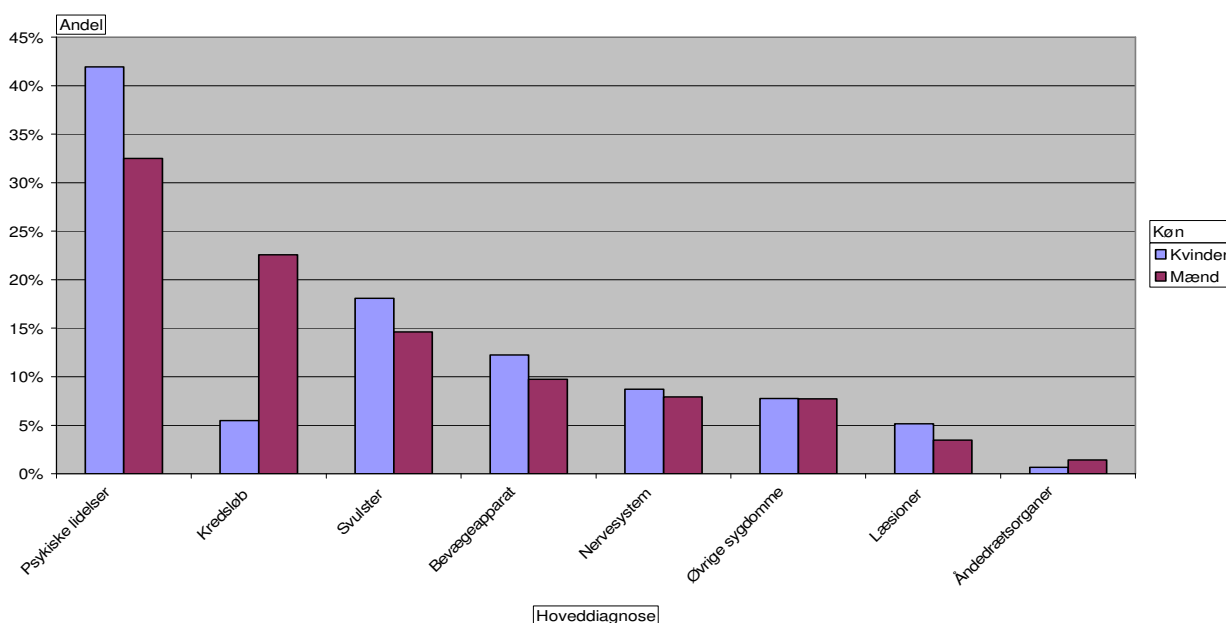
ÅRSAGER TIL INVALIDITET I 1997-2007

Formålet med undersøgelsen er at belyse hvilke sygdomme, der ligger bag tilkendelserne af invalidepension i perioden 1997-2007. Invalidepension kan bevilges, hvis erhvervsevnen som læge er nedsat til under 1/3 i mindst 6 måneder.

INVALIDEPENSIONERING OG ÅRSAGER

Der har været 802 invalidepensioneringer i 1997-2007. I figur 1 ses fordelingen af årsager til invaliditet ud fra hoveddiagnosen.

Figur 1. Fordeling af hoveddiagnoser i 1997-2007



Invalidepensioneringerne er fordelt med 38,7 pct. kvinder og 61,3 pct. mænd. I undersøgelsen indgår 217.107 personår, hvor 38,2 pct. stammer fra kvinder og 61,8 pct. fra mænd.

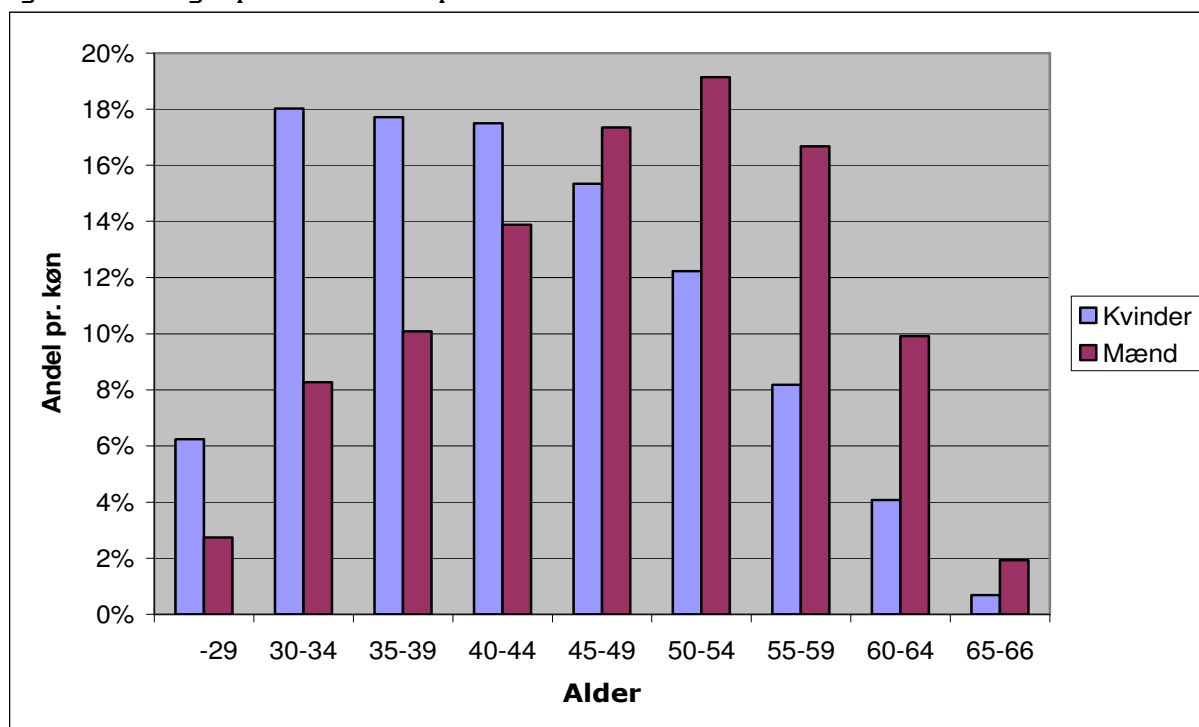


De psykiske lidelser er den hoveddiagnose, der er hyppigst for begge køn. For kvinderne er det 41,9 pct., mens det for mændene er 32,5 pct.

Den 2. hyppigste hoveddiagnose for mændene er sygdomme i kredsløbsorganer, der udgør 22,6 pct., mens denne kun udgør 5,5 pct. hos kvinderne. Kredsløbssygdomme er absolut den største forskel mellem mænd og kvinders invaliditetsårsager.

Den 2. hyppigste sygdom hos kvinderne er svulster, som udgør 18,1 pct. For mændene er det 14,6 pct. - hvilket gør svulster til den 3. hyppigste årsag. 3. hyppigste hoveddiagnose for kvinderne er sygdomme i bevægeapparatet (knogler, muskler og bindevæv) med 12,3 pct. - denne hoveddiagnose udgør 9,8 pct. blandt mændene. For de øvrige invaliditetsårsager er der ikke den store forskel mellem mænd og kvinder.

Figur 2. Fordeling af personår for ikke pensionerede medlemmer i 1997-2007



Aldersfordelingen for de ikke-pensionerede må anses at være væsentlig for fordelingen af årsagerne til invaliditet. Som det ses af figur 2 er fordelingen af personår meget forskellig for kvinder og mænd - kvindernes hovedvægt ligger i de yngre aldersgrupper. Fx udgør andelen af personår for 50-64 år 24,5 pct. for kvinder og 45,7 pct. for mænd. Gennemsnitsalderen i perioden er 42,4 år for kvinder og 47,2 år for mænd, dvs. 4,8 års aldersforskel.



I tabel 1 ses en opgørelse fra Videncenter for Helbred og Forsikring over årsager til førtidspensionstilkendelser for den erhvervsaktive befolkning. I tabellen ses også tallene fra Lægernes Pensionskasse. Det ses, at psykiske lidelser langt oftere er årsag til invaliditet hos læger end i hele den erhvervsaktive befolkning. Det ses, at sygdomme i bevægeapparatet langt oftere er årsag til invaliditet i hele den erhvervsaktive befolkning end hos læger. Omvendt har psykiske lidelser en højere andel hos læger end i hele den erhvervsaktive befolkning.

Tabel 1. Fordeling af diagnoser for den erhvervsaktive befolkning hhv. medlemmer af Lægernes Pensionskasse, pct.

Diagnose	1) Erhvervsaktive befolkning 2001-2006		2) Lægernes Pensionskasse 1997-2007	
	Kvinder	Mænd	Kvinder	Mænd
Psykiske lidelser (inkl. misbrug)	26,7	27,3	41,9	32,5
Svulster	10,9	8,9	18,1	14,6
Kredsløb	6,8	14,8	5,5	22,6
Bevægeapparat	31,0	21,8	12,3	9,8
Nervesystem	7,2	7,3	8,7	7,9
Læsioner	5,4	6,2	5,2	3,5
Øvrige sygdomme	12,0	13,7	8,4	9,1
Alle årsager	100,0	100,0	100,0	100,0

1) Førtidspensionstilkendelser for den erhvervsaktive befolkning, kilde: Videncenter for Helbred og Forsikring

2) Invalidepensionstilkendelser i Lægernes Pensionskasse

BIDIAGNOSER

Udover en hoveddiagnose har mange en eller flere bidiagnoser. I tabel 2 og 3 ses de tilknyttede bidiagnoser fordelt efter hver hoveddiagnose. Nogle har en bidiagnose, der falder inden for samme sygdomskategori som hoveddiagnosen (tallene i diagonalen). Hvis et medlem har to eller flere bidiagnoser inden for samme gruppering, så tælles den med som én. Der er 333 bidiagnoser fordelt på 275 medlemmer. De 333 bidiagnoser er fordelt på 297 pensioneringer (263 med én bidiagnose; 32 med to bidiagnoser; 2 med tre bidiagnoser). Det ses, at langt de fleste med bidiagnose inden for psykiske lidelser også har en hoveddiagnose inden for denne gruppe.



Tabel 2. Bidiagnoser for kvinder opdelt efter hver hoveddiagnose i 1997-2007

Kvinder		Bidiagnose								
Hoveddiagnose	Antal	Bevægeapparat	Kredsløb	Læsioner	Nervesystem	Psykiske lidelser	Svulster	Øvrige sygdomme	Åndedrætsorganer	Antal
Bevægeapparat	38	9	0	2	1	2	1	2	0	17
Kredsløb	17	3	2	0	2	5	0	2	0	14
Læsioner	16	3	1	1	0	1	0	0	0	6
Nervesystem	27	3	0	0	2	4	0	0	0	9
Psykiske lidelser	130	1	0	4	0	42	2	5	1	55
Svulster	56	2	3	0	0	0	2	0	1	8
Øvrige sygdomme	24	1	0	0	0	0	0	0	0	1
Åndedrætsorganer	2	0	0	0	0	0	0	0	0	0
I alt	310	22	6	7	5	54	5	9	2	110

Tabel 3. Bidiagnoser for mænd opdelt efter hver hoveddiagnose i 1997-2007

Mænd		Bidiagnose								
Hoveddiagnose	Antal	Bevægeapparat	Kredsløb	Læsioner	Nervesystem	Psykiske lidelser	Svulster	Øvrige sygdomme	Åndedrætsorganer	Antal
Bevægeapparat	48	13	1	2	4	5	1	1	0	27
Kredsløb	111	6	21	2	2	11	1	5	1	49
Læsioner	17	1	0	6	0	0	0	1	0	8
Nervesystem	39	0	2	1	2	3	1	0	0	9
Psykiske lidelser	160	2	8	0	6	65	4	11	1	97
Svulster	72	1	0	1	1	3	3	0	0	9
Øvrige sygdomme	38	4	1	1	1	2	1	11	0	21
Åndedrætsorganer	7	0	1	0	0	1	0	0	1	3
I alt	492	27	34	13	16	90	11	29	3	223

REAKTIVERING OG DØDSFALD

En del af de medlemmer, der får bevilget invalidepension, ophører med at hæve pension og betragtes som reaktiverede. I perioden har der været 164 reaktiveringer - heraf har 152 genoptaget indbetalingerne til pensionskassen (75 kvinder og 77 mænd). Det svarer til 93,8 pct., og man må formode, at de dermed har genoptaget arbejdet. De reaktiverede medlemmer kan på et senere tidspunkt ansøge om invalidepension igen.



De fleste dødsfald vedrører diagnosegruppen svulster - det er 28 ud af 42 dødsfald blandt kvinder og 47 ud af 114 mænd.

ALDER VED INVALIDEPENSIONERING

Kvindernes gennemsnitsalder på invalidepensioneringsdatoen er lavere end mændenes indenfor alle hoveddiagnoserne (se tabel 4). Kvinderne er i gennemsnit 50,8 år når de invalidepensioneres mens mændene er 55,6 år - altså 4,8 år ældre. Det er samme aldersforskel, der er blandt de ikke-pensionerede i perioden jf. tidligere.

Tabel 4. Gennemsnitsalder ved invalidepensionering.

Hoveddiagnose	Data	Køn		Hovedtotal
		Kvinder	Mænd	
Psyriske lidelser	Antal	130	160	290
	Andel pr. køn	41,9%	32,5%	36,2%
	Middel af Alder	49,0	53,3	51,3
Kredsløb	Antal	17	111	128
	Andel pr. køn	5,5%	22,6%	16,0%
	Middel af Alder	55,0	58,5	58,0
Svulster	Antal	56	72	128
	Andel pr. køn	18,1%	14,6%	16,0%
	Middel af Alder	53,0	56,2	54,8
Bevægeapparat	Antal	38	48	86
	Andel pr. køn	12,3%	9,8%	10,7%
	Middel af Alder	55,2	56,9	56,1
Nervesystem	Antal	27	39	66
	Andel pr. køn	8,7%	7,9%	8,2%
	Middel af Alder	49,9	55,0	52,9
Øvrige sygdomme	Antal	24	38	62
	Andel pr. køn	7,7%	7,7%	7,7%
	Middel af Alder	47,7	55,7	52,6
Læsioner	Antal	16	17	33
	Andel pr. køn	5,2%	3,5%	4,1%
	Middel af Alder	49,6	51,7	50,7
Åndedrætsorganer	Antal	2	7	9
	Andel pr. køn	0,6%	1,4%	1,1%
	Middel af Alder	49,3	60,4	57,9
Total Antal		310	492	802
Total Andel pr. køn		100,0%	100,0%	100,0%
Total Middel af Alder		50,8	55,6	53,7

Aldersfordelingen ved invalidepensioneringen ses i tabel 5. Begge køn har flest invalidepensioneringer i aldersgruppen 55-59 år - 24,2 pct. af kvinderne og 31,5 pct. af mændene.



Tabel 5. Aldersfordeling ved invalidepensionering.

Aldersgruppe	Data	Køn		Hovedtotal
		Kvinder	Mænd	
25-29	Antal	3	2	5
	Andel	1,0%	0,4%	0,6%
30-34	Antal	17	4	21
	Andel	5,5%	0,8%	2,6%
35-39	Antal	26	13	39
	Andel	8,4%	2,6%	4,9%
40-44	Antal	37	32	69
	Andel	11,9%	6,5%	8,6%
45-49	Antal	34	47	81
	Andel	11,0%	9,6%	10,1%
50-54	Antal	69	87	156
	Andel	22,3%	17,7%	19,5%
55-59	Antal	75	155	230
	Andel	24,2%	31,5%	28,7%
60-64	Antal	45	134	179
	Andel	14,5%	27,2%	22,3%
65-66	Antal	4	18	22
	Andel	1,3%	3,7%	2,7%
Total Antal		310	492	802
Total Andel		100,0%	100,0%	100,0%

PSYKISKE LIDELSER

Psykiske lidelser er den hyppigste årsag til invaliditet. I tabel 6 er der en opdeling af denne gruppe i 8 undergrupper.

Blandt psykiske lidelser er depression m.m. den hyppigste årsag for både mænd og kvinder - 62,3 pct. kvinder og 53,1 pct. mænd.

Der næst er alkoholmisbrug den 2. hyppigste diagnose blandt mænd - 16,3 pct. Kun 3,1 pct. kvinder har alkoholmisbrug indenfor gruppen af psykiske lidelser.

Indenfor gruppen af psykiske lidelser er den 2. hyppigste diagnose blandt kvinder angst og belastningsreaktioner som udgør 12,3 pct. - hvor det kun er 5,6 pct. mænd.

Både mænd og kvinder har skizofreni/psykoser som 3. hyppigste årsag til psykiske lidelser - andelen udgør 8,5 pct. for kvinder og 9,4 pct. for mænd.

I 5,5 pct. af alle invalidepensioneringerne blandt kvinder indgår alkohol- eller medicinmisbrug som hoved- eller bidiagnose og for mændene er det 11,8 pct.



Tabel 6. Psykiske lidelser opdelt på 8 undergrupper.

Hoveddiagnose		Psykiske lidelser		
Art	Data	Køn		Hovedtotal
		Kvinder	Mænd	
Depression m.m.	Antal	81	85	166
	Andel	62,3%	53,1%	57,2%
Alkoholmisbrug	Antal	4	26	30
	Andel	3,1%	16,3%	10,3%
Psykose/Skizofreni	Antal	11	15	26
	Andel	8,5%	9,4%	9,0%
Angst, belastning m.m.	Antal	16	9	25
	Andel	12,3%	5,6%	8,6%
Demens	Antal	3	10	13
	Andel	2,3%	6,3%	4,5%
Personlighedsforstyrrelser	Antal	7	6	13
	Andel	5,4%	3,8%	4,5%
Posttraumatisk hjernesyndro	Antal	8	4	12
	Andel	6,2%	2,5%	4,1%
Medicinmisbrug	Antal		5	5
	Andel	0,0%	3,1%	1,7%
Total Antal		130	160	290
Total Andel		100,0%	100,0%	100,0%